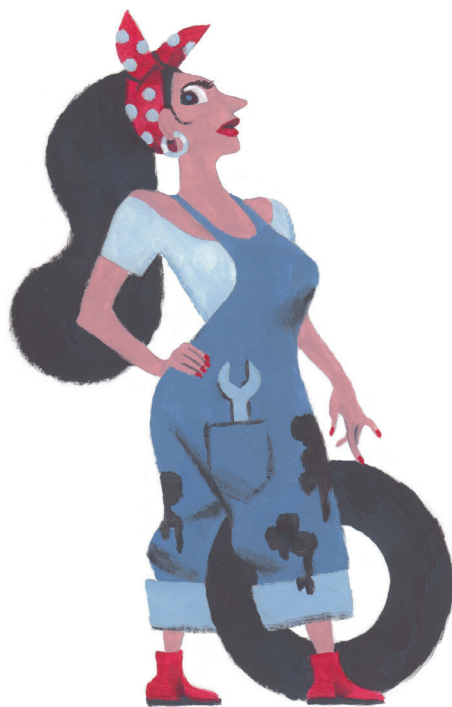


Théâtre Frenesi

CARMEN

Fiche technique

v.1.0 – mai 2021



Contact compagnie :
Théâtre Frenesi
Teresa Larraga
5, Rue de la Chapelle
CH-2035 Corcelles
teresa.larraga@frenesi.ch
+41 (0)79 421 44 49

Technique et régie :
Matthias Mermod
Pommier 10
CH-2000 Neuchâtel
Suisse
matmermod@bluewin.ch
+41 (0)79 449 01 04

—

1. CONDITION DE TOURNÉE	3
2. PLAN DE TRAVAIL	3
3. PLATEAU, SALLE	3
4. HABILLAGE DE SCÈNE	3
5. DÉCORS, ACCESSOIRES	4
6. LUMIÈRE, ACCESSOIRES	4
7. SON	4
8. LOGES, CATERING	5
9. PLANS D'IMPLANTATION	5

1. Condition de tournée

Équipe en tournée

01 comédienne
01 technicien

Durée du spectacle

60 minutes sans entracte.

Pré-installation, adaptation

Nous adapterons l'implantation du décor, de la lumière et du son en fonction des lieux et des espaces de jeu. Nous demandons toutefois au lieu d'accueil d'effectuer une pré-installation du son et de la lumière selon nos indications si cela est possible.

Pour ces raisons, nous avons besoin des plans et d'une coupe du lieu de représentation. Photos bienvenues.

Accord

Cette fiche technique fait partie intégrante du contrat établi entre Teatro Frenesi et le lieu d'accueil.

2. Plan de travail

Avant notre arrivée

- > Prémontage plateau : selon plan et indications
- > Prémontage lumière : implantation des projecteurs, patch, tests usuels et pose des gélamines.
- > Installation des lignes DMX et direct 230V/10A demandés.
- > Prémontage son : Installation et test du système selon plan.

Jour du spectacle : avec 1 technicien polyvalent connaissant bien le lieu et les installations

- > Service 1 (09-13h) | Montage du décors, machinerie, finition et pointages lumière
- > Service 2 (14h-18h) | Corrections conduite et raccords
- > Service 3 (19h-23h) | Prép. comédienne et spectacle

Dans certains cas, nous demanderons une arrivée sur site à J-1 pour un service.

3. Plateau, salle

Nous avons besoin d'une bonne vue et d'un contact sonore direct entre la régie technique et le plateau. Les régies fermées ne sont pas une option.

L'espace de jeu doit être plat et horizontal. Le lieu de la représentation doit si possible être obscurcissable.

**Dimensions idéales de l'espace de jeu : largeur 900 cm / profondeur 700 cm.
La hauteur sous-porteuse (sous truss) idéale est de 5 m.**

4. Habillage de scène

L'espace de jeu ne requiert pas d'habillage spécifique. Dans la plupart des cas nous jouons dans un espace nu. Dans de rare cas (après étude et/ou repérage), un habillage léger sera demandé.

5. Décors, accessoires

Le décor représente 2 lieux. Un petit bureau et un garage. Ces 2 lieux sont séparés par des pneus (10-15). Le petit bureau est constitué de 4 chassises de env. 1m x 2m et d'une multitude de petites choses. Le garage comporte l'avant d'une petite voiture (éléments démontables et légers), ainsi que de divers accessoires très variés.

Nous utilisons un palan à câble électrique pour soulever un petit moteur (hors d'usage). Ce palan est accroché au dessus de la voiture dans sa position initiale.

Pendant le spectacle nous utilisons de la fumée et des allumettes. Merci de nous informer rapidement si cela n'est pas possible.

6. Lumière, accessoires

Matériel demandé

- 03 PC 1KW typ. Juliat 306, lentille lisse avec volets
- 01 DEC 1KW typ rj613sx, sur pied, hauteur env. 140 cm
- 04 PAR64, CP62/MFL
- 12 Circuits de 2KW minimum, courbes de gradation paramétrables (Lin. T, Lin. L)
Les gradateurs ou autres utilisés pour l'éclairage du public ne sont pas comptés !
- 01 Switch pack DMX 4 canaux
- 02 Direct 230V/10A au sol à jardin
- 01 Direct 230V/5A au point de rigg du palan à câble (cf. plans)
- 01 Système d'éclairage du public commandable en DMX

Nous apportons

- 04 Quartz 120W sur platine de sol
- 01 Quartz 500W sur pied
- 01 PAR16 230V/50W
- 01 Mini machine à fumée
- 01 Palan à câble électrique avec commande

Régie

Nous apportons notre propre système de régie pour la lumière.
Prévoir un espace dégagé (table ou praticable) d'environ 1m sur 2m.

Gélatines utilisées (L=Lee, #=Rosco)

#053, #100, #372, #373

Nous utilisons du Gaffer Alu noir pour les réglages.

7. Son

Matériel demandé

Tous les Hauts-parleurs/amplificateurs doivent être de bonne réputation. (L-acoustic, d&b audiotechnik, Meyersound, ...)

- 01 Diffusion stéréo au lointain
- 01 Diffusion stéréo latérale au cadre de scène comme retour
- 01 Diffusion en façade avec sub

- 01 Kit DI/XLR/Mini-jack pour relier notre Mac à la régie son
- 01 Console (numérique) professionnelle avec au moins 12 entrées et 06 sorties séparées.
Les plans de diffusion doivent être patchés sur des mix séparés.

En fonction des lieux de représentation, nous nous réservons le droit de demander un micro sans fil — DPA 4266 (couleur chaire) ou DPA 4060 (couleur chaire) avec émetteur et récepteur professionnel.

Nous apportons

- 01 MacBook pro avec QLab.

8. Loges, catering

Loge

Nous avons besoin d'une loge pour 1 personne avec les commodités usuelles.

Douche

Si possible.

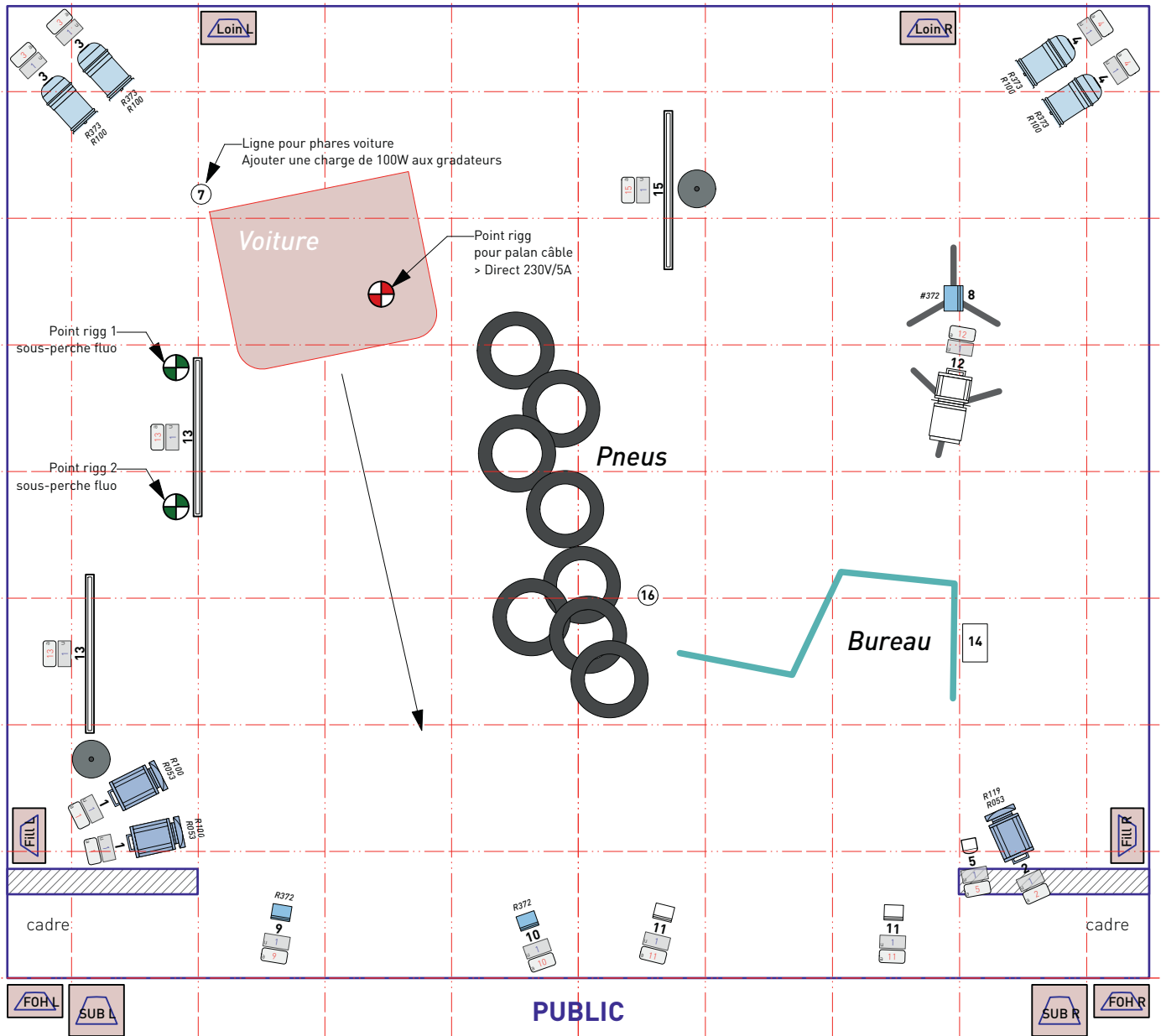
Ravitaillement

Prévoir de quoi faire du thé et du café, des jus de fruits et de l'eau plate.

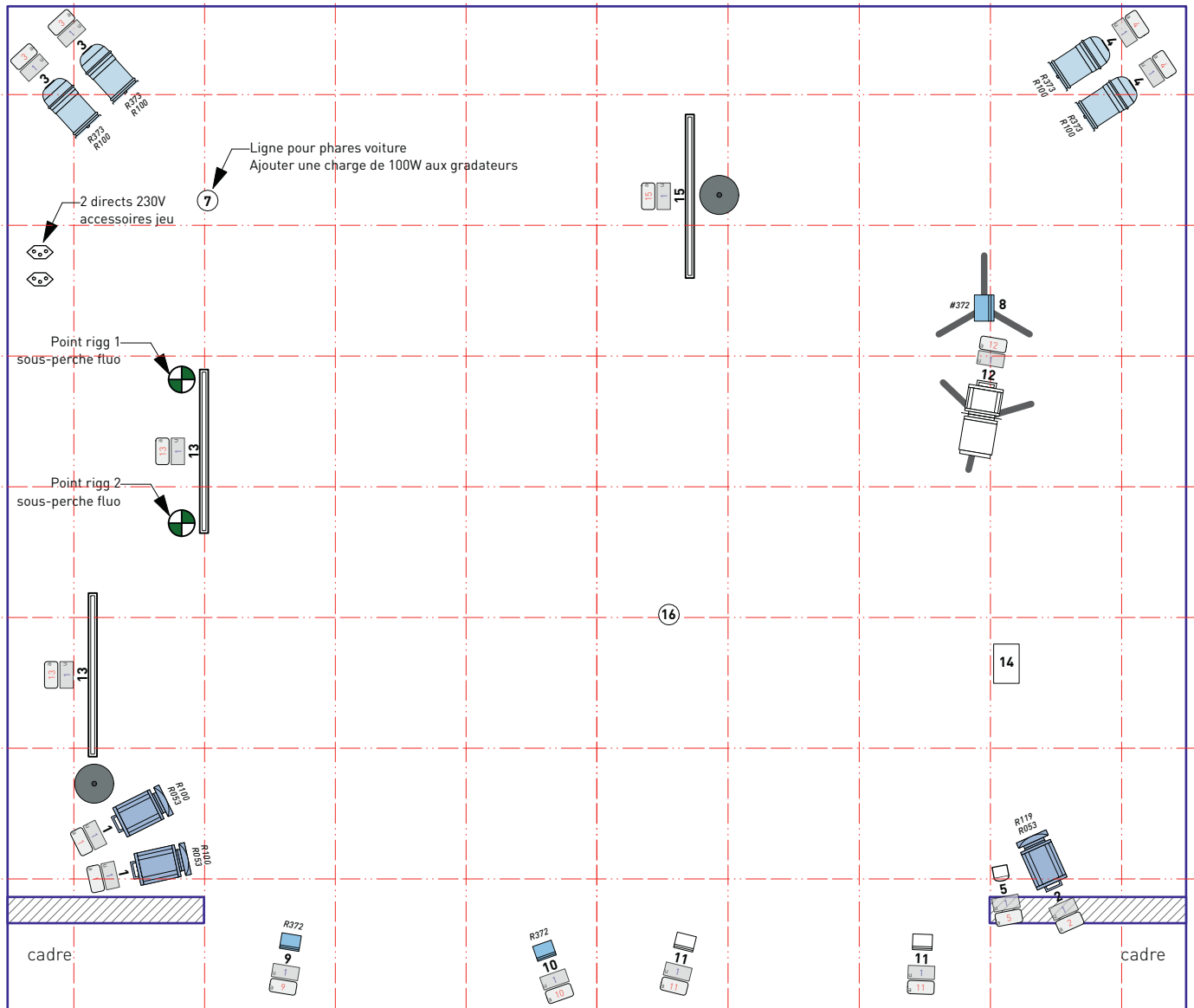
Mélanges de fruits secs, fruits, chocolat et biscuits... Nous apprécions les produits régionaux !

9. Plans d'implantation

Les plans présentés ci-après sont des plans génériques et représentant des conditions techniques optimales. Ils doivent servir de base de travail pour l'implantation définitive du spectacle dans le lieu d'accueil.

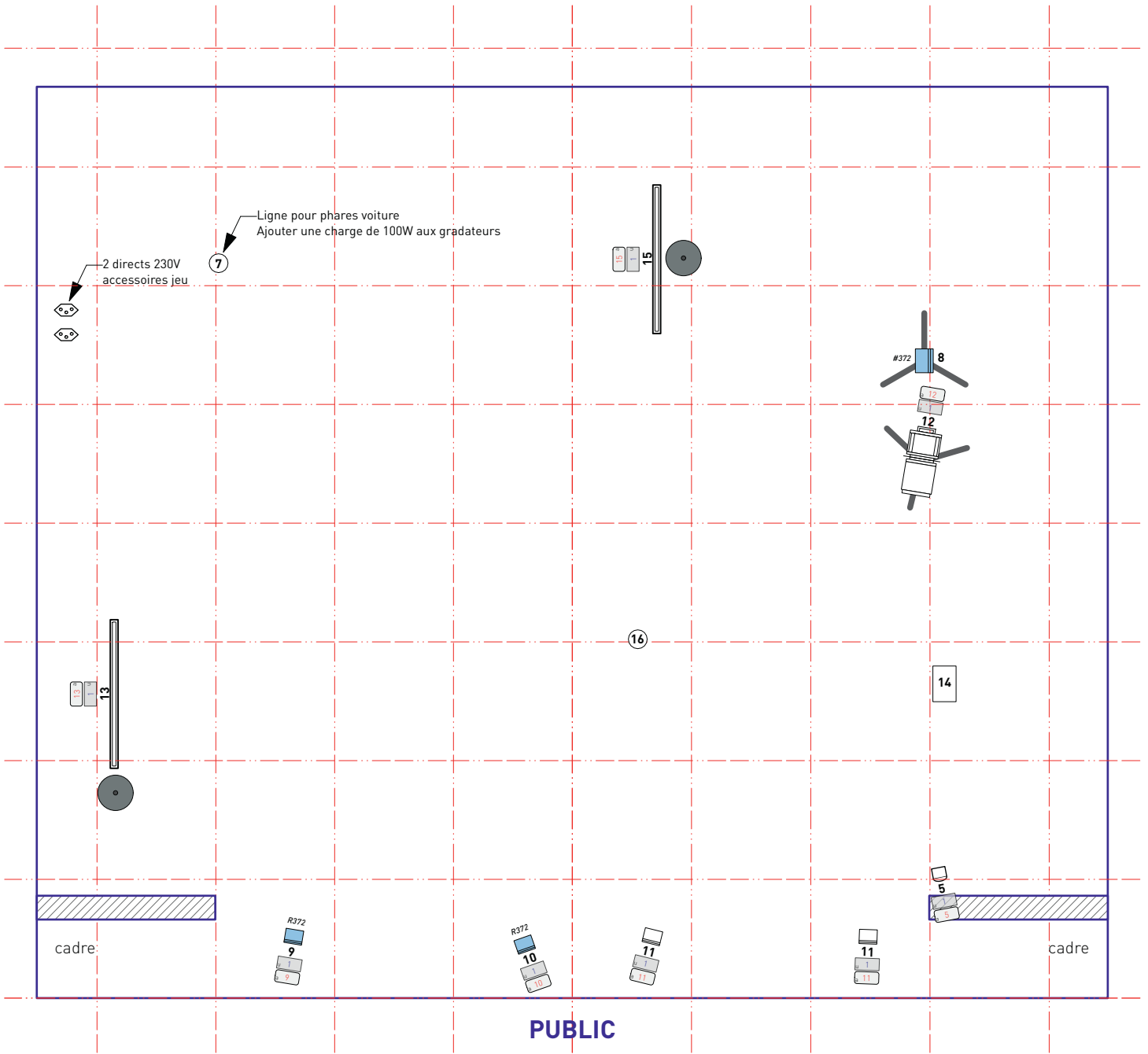


DESIGNED BY mm		TITRE CARMEN		
DESSINÉ PAR		Implantation générale		
ADRESSE REF./C ^{IE} Hôtel-de-Ville 4 2000 Neuchâtel Suisse		DIM. A4	IMPRIMÉ LE	NUMÉRO DESSIN
FREN_Carmen_022021.vwx		ÉCHELLE 1:50	04.05.21	PAGE 01
				REV
				TOT. PAGE 5

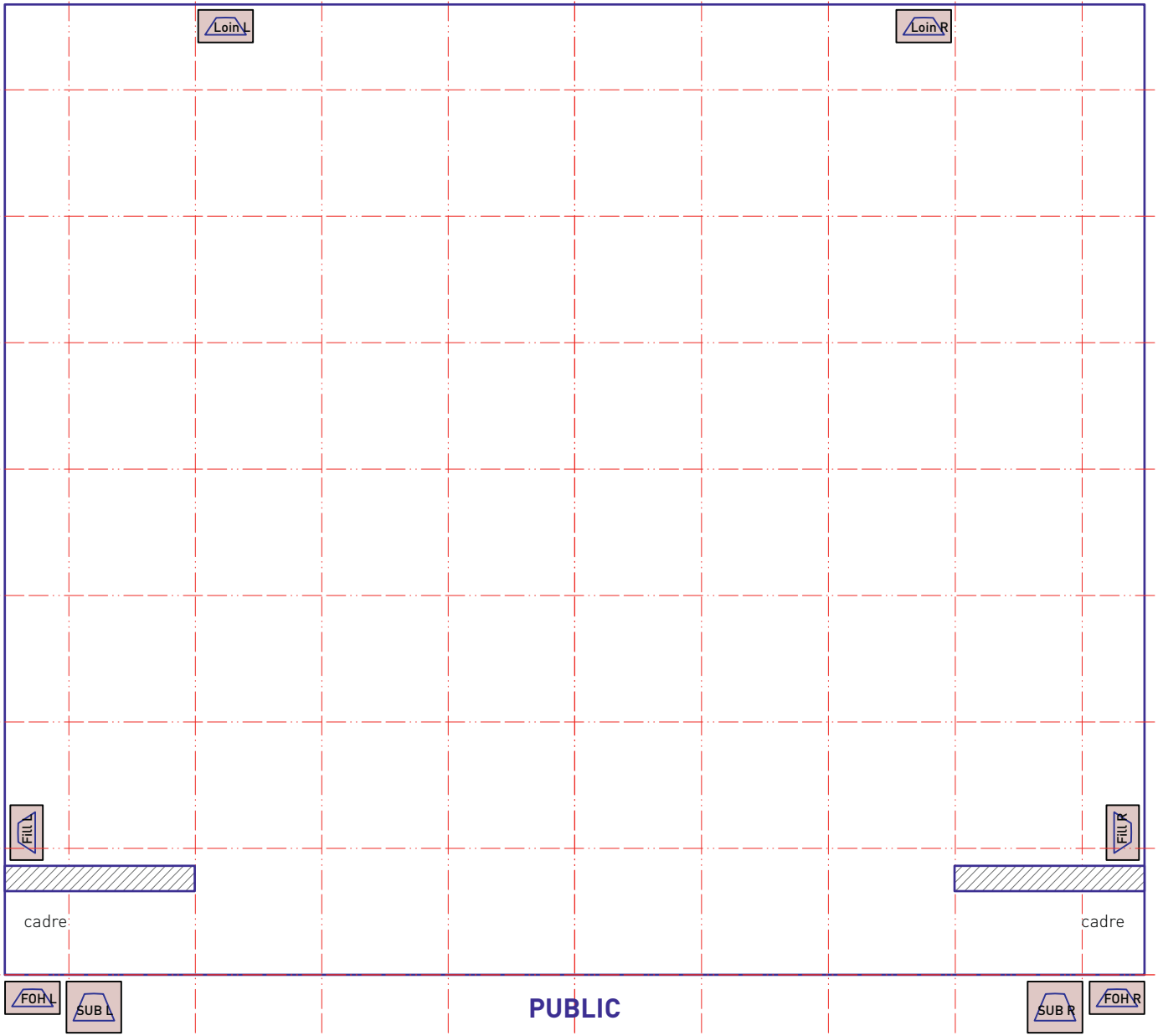


PUBLIC

DESIGNED BY mm		TITRE CARMEN		
DESSINÉ PAR		Implantation lumière		
ADRESSE REF./C ^{IE} Hôtel-de-Ville 4 2000 Neuchâtel Suisse		DIM. A4	IMPRIMÉ LE	NUMÉRO DESSIN
FREN_Carmen_022021.vwx		ÉCHELLE 1:50	04.05.21	PAGE 02
				TOT. PAGE 5



DESIGNED BY mm		TITRE CARMEN		
DESSINÉ PAR		Lumière au sol		
ADRESSE REF./C ^{IE} Hôtel-de-Ville 4 2000 Neuchâtel Suisse		DIM. A4	IMPRIMÉ LE	NUMÉRO DESSIN
FREN_Carmen_022021.vwx		ÉCHELLE 1:50	04.05.21	PAGE 02B
				REV
				TOT. PAGE 5



DESIGNED BY mm		TITRE CARMEN		
DESSINÉ PAR		Son		
ADRESSE REF./C ^{IE} Hôtel-de-Ville 4 2000 Neuchâtel Suisse		DIM. A4	IMPRIMÉ LE	NUMÉRO DESSIN
FREN_Carmen_022021.vwx		ÉCHELLE 1:50	04.05.21	PAGE 03
				TOT. PAGE 5

PATCH					
Circuit	Nb	Type	Univ.	A.Dmx	Remarque
1	2	Robert Juliat Lutin 306	1	1	
2	1	Robert Juliat Lutin 306	1	2	
3	2	PAR 64 MFL	1	3	
4	2	PAR 64 MFL	1	4	
5	1	PAR16 30°	1	5	
7	—	Phares voiture	1	7	CHARGE 100W aux gradateurs
8	1	Quartz500	1	8	PIED FOURNI
9	1	Quartz150W	1	9	
10	1	Quartz150W	1	10	
11	2	Quartz150W	1	11	
12	1	Robert Juliat 613 SX	1	12	PIED À FOURNIR - Centre optique 170 cm
13	2	TL Armature (Fluo)	1	13	SWITCH PACK
14	1	Electro aimant	1	14	SWITCH PACK
15	1	TL Armature (Fluo)	1	15	SWITCH PACK
16	1	Guirlande Led	1	16	SWITCH PACK

DESIGNED BY mm		TITRE CARMEN			
DESSINÉ PAR		Patch			
ADRESSE REF./C ^{IE} Hôtel-de-Ville 4 2000 Neuchâtel Suisse		DIM. A4	IMPRIMÉ LE	NUMÉRO DESSIN	REV
FREN_Carmen_022021.vwx		ÉCHELLE 1:50	04.05.21	PAGE 04	TOT. PAGE 5